

HSBC Global Investment Funds – Asia ex Japan Equity

Uproszczony prospekt

▶ Informacje dotyczące wszystkich Subfunduszy

Ważne Informacje Niniejszy uproszczony prospekt zawiera podstawowe informacje dotyczące HSBC GLOBAL INVESTMENT FUNDS (zwaną dalej „Spółką”), otwartej spółki inwestycyjnej (*Société d'Investissement à Capital Variable*) z wieloma Subfunduszami (zwanymi dalej „Subfunduszami”). Aby uzyskać więcej informacji przed dokonaniem inwestycji, prosimy zapoznać się z najnowszym pełnym prospektem (zwanym dalej „Pełnym Prospektem”). Szczegółowe informacje na temat portfeli Spółki znajdują się w najnowszym zestawieniu rocznym lub półrocznym. Spółka została założona na czas nieokreślony i kwalifikuje się jako przedsiębiorstwo zbiorowego inwestowania w zbywalne papiery wartościowe w rozumieniu Części I luksemburskiej Ustawy z 20 grudnia 2002 r. o instytucjach wspólnego inwestowania, z późniejszymi poprawkami (zwaną dalej „Ustawą z 2002 r.”).

Spółka została założona 21 listopada 1986 jako *société d'investissement à capital variable* i jest zarejestrowana w *Registre de Commerce et des Sociétés of Luxembourg* pod numerem B 25 087.

Podstawową walutą Spółki jest dolar amerykański.

Prawa i obowiązki inwestora jak i prawny związek ze Spółką zostały przedstawione w Pełnym Prospekcie. Pełny Prospekt i zestawienia okresowe są dostępne bezpłatnie w Spółce.

Niniejszy uproszczony prospekt został sporządzony w języku angielskim i może zostać przetłumaczony na inne języki. Każde takie tłumaczenie zawiera te same informacje i ma takie samo znaczenie jak dokument w języku angielskim. W przypadku niezgodności pomiędzy dokumentem w języku angielskim a dokumentem w innym języku, wersja angielska ma moc rozstrzygającą z wyjątkiem zakresu (i tylko wyłącznie zakresu) wymaganego przez prawo w jurysdykcji, w której Tytuły Uczestnictwa są sprzedawane, zgodnie z którym, w przypadku działań opartych na informacjach zawartych w dokumencie przygotowanym w innym języku niż język angielskim, język dokumentu na podstawie którego dane działania są oparte, ma moc rozstrzygającą.

Ważne: W razie jakichkolwiek wątpliwości odnośnie zawartości niniejszego dokumentu, należy skontaktować się z maklerem, menedżerem banku, radcą prawnym, księgowym, przedstawicielem banku lub innym doradcą finansowym.

Cele Inwestycyjne

Spółka umożliwi inwestycje w oddzielne, profesjonalnie zarządzane fundusze inwestycyjne międzynarodowych papierów wartościowych, różniące się od siebie obszarem geograficznym i/lub walutą, pozwalając inwestorowi na dywersyfikację ryzyka oraz położenie nacisku na dochód, wzrost kapitału i jego ochronę. Obecnie Spółka dysponuje szeroką ofertą różnych Subfunduszy, w ramach których utrzymywane są odrębne portfele inwestycyjne, różniące się wzajemnie celami i strategią inwestycyjną i/lub walutą w której są denominowane (zwaną dalej "Walutą Bazową") i które należą do następujących 5 głównych kategorii:

- (1) Subfundusze Rezerwowe;
- (2) Subfundusze Obligacji;
- (3) Międzynarodowe i Regionalne Subfundusze Akcji;
- (4) Subfundusze Agresywne Typu Freestyle;
- (5) Inne Subfundusze.

Więcej informacji znajduje się w Pełnym Prospekcie.

| | | |
|--|---|---|
| Informacja dotycząca Tytułów Uczestnictwa | Klas | Istnieje możliwość emisji następujących klas Tytułów Uczestnictwa: |
| | Tytuły Uczestnictwa A: | dostępne dla wszystkich inwestorów. |
| | Tytuły uczestnictwa E: | dostępne w określonych krajach, w zależności od akceptacji właściwej instytucji nadzorującej, u określonych dystrybutorów wybranych przez Dystrybutora Tytułów Uczestnictwa. Tytuły Uczestnictwa E wymagać będą rocznych opłat za zarządzanie tytułami, identycznych jak w przypadku Tytułów Klasy A powiększonych o 0,3% do 0,5% wartości aktywów netto Tytułów Klasy E w skali rocznej, które mogą być wnoszone na rzecz właściwych dystrybutorów w określonych krajach. |
| | Tytuły uczestnictwa I: | dostępne w określonych krajach u określonych dystrybutorów wyznaczonych przez Dystrybutora Tytułów Uczestnictwa. |
| | Tytuły Uczestnictwa J¹: | dostępne dla inwestycji przez fundusz z grupy funduszy zarządzanych wyłącznie przez HSBC Group. |
| | Tytuły Uczestnictwa L²: | dostępne w określonych krajach u określonych dystrybutorów wyznaczonych przez Dystrybutora Tytułów Uczestnictwa. |
| | Tytuły Uczestnictwa M³: | dostępne dla wszystkich inwestorów. |
| | Tytuły uczestnictwa P: | do nabycia w określonej jurysdykcji lub przez wybranych dystrybutorów. |
| | Tytuły Uczestnictwa S: | będą dostępne dla inwestycji prowadzonych przez określonych inwestorów, zatwierdzonych przez Dyrektorów (wraz z dostawcami konstruowanych produktów). Cena Sprzedaży może zostać zwiększona o opłatę w wysokości nieprzekraczającej oprocentowania określonego oddzielnie dla każdego Subfunduszu, pobierana przez Spółkę na rzecz Tytułów Uczestnictwa Klasy S w celu złagodzenia efektu kosztów transakcyjnych w kontekście zleceń. Cena Umorzenia może zostać zmniejszona o opłatę w wysokości nieprzekraczającej oprocentowania określonego oddzielnie dla każdego subfunduszu, pobierana przez Spółkę na rzecz Tytułów Uczestnictwa Klasy S w celu złagodzenia efektu kosztów transakcyjnych, w kontekście umorzenia |
| Tytuły Uczestnictwa W: | dostępne u określonych dystrybutorów, którzy są również członkami lub jednostkami stowarzyszonymi HSBC Group wybranymi przez Dystrybutora Tytułów Uczestnictwa, dodatkowo zakładając, że inwestorzy zaliczani są do inwestorów instytucjonalnych w rozumieniu artykułu 129 Ustawy z 2002 r. Dla Tytułów Uczestnictwa Klasy W nie będą pobierane koszty operacyjne, administracyjne lub obsługi. Wszystkie opłaty i koszty | |

¹ Każdej kolejnej Klasie J w danym Subfunduszu nadany jest numer 1, 2, 3 ... i są one oznaczane jako J1, J2, J3 (patrz rozdział „Opłaty i Koszty” w Pełnym Prospekcie, aby uzyskać więcej informacji)

² Każdej kolejnej Klasie L w danym Subfunduszu nadany jest numer 1, 2, 3 ... i są one oznaczane jako L1, L2, L3 (patrz rozdział „Opłaty i Koszty” w Pełnym Prospekcie, aby uzyskać więcej informacji)

³ Każdej kolejnej Klasie M w danym Subfunduszu nadany jest numer 1, 2, 3 ... i są one oznaczane jako M1, M2, M3 (patrz rozdział „Opłaty i Koszty” w Pełnym Prospekcie, aby uzyskać więcej informacji).

**Ogólne
Ryzyka**

Czynniki

- przypisane tej Klasie Tytułów Uczestnictwa będą płacone bezpośrednio przez członków lub jednostki stowarzyszone HSBC Group.
- Tytuły uczestnictwa Y:** dostępne dla wszystkich inwestorów w określonej jurysdykcji lub przez wybranych dystrybutorów zatwierdzonych przez Dystrybutora Tytułów.
- Tytuły uczestnictwa Z:** dostępne dla inwestorów, którzy zawarli z jednostką HSBC Group umowę na zarządzanie na czas nieokreślony oraz dla inwestorów dokonujących subskrypcji poprzez dystrybutorów wybranych przez Dystrybutora, zakładając, że inwestorzy Ci spełniają kryteria inwestorów instytucjonalnych, określone w artykule 129 Ustawy z 2002 r.

Inwestycja w dowolny Subfundusz objęta jest pewnym stopniem ryzyka, w tym, lecz nie tylko, czynnikami opisane poniżej. Potencjalny inwestor powinien zapoznać się z Pełnym Prospektem przez podjęciem decyzji o inwestycji. Nie ma pewności, że poszczególne Subfundusze Spółki osiągną wyznaczone cele inwestycyjne, a wyniki osiągnięte w przeszłości nie mogą być traktowane jako wyznacznik przyszłych rezultatów. Na inwestycję mogą również mieć wpływ jakiegokolwiek zmiany przepisów restrikcji dewizowych, prawa podatkowego, podatki u źródła oraz polityka monetarna i ekonomiczna.

□ **Ryzyko rynkowe**
Wartość inwestycji i dochód przez nią generowany może zarówno spaść, jak i wzrosnąć, i inwestorzy mogą nie odzyskać początkowej kwoty inwestowanej w Spółce. W szczególności, na wartość inwestycji mogą mieć wpływ niepewności takie, jak wydarzenia międzynarodowe, polityczne i ekonomiczne, lub zmiany w polityce rządów.

□ **Ryzyko stopy procentowej**
Subfundusz, który inwestuje w obligacje i inne papiery wartościowe o stałym dochodzie, może stracić na wartości w wyniku zmiany stóp procentowych. Generalnie, ceny papierów dłużnych rosną, kiedy stopy procentowe spadają, natomiast ich ceny spadają, kiedy stopy procentowe rosną. Długoterminowe instrumenty dłużne są zazwyczaj bardziej wrażliwe na zmiany stóp procentowych.

□ **Ryzyko kredytowe**
Subfundusz, który inwestuje w obligacje i inne papiery wartościowe o stałym dochodzie, narażony jest na ryzyko nieuregulowania przez emitentów zobowiązań z tytułu tych papierów wartościowych. Emitent, narażony na niekorzystne zmiany własnej sytuacji finansowej, może obniżyć jakość kredytową papieru wartościowego, co prowadzi do wzrostu zmienności cen danego instrumentu. Obniżenie ratingu kredytowego papieru wartościowego może również zmniejszyć jego płynność i w rezultacie utrudnić jego sprzedaż. Subfundusze inwestujące w instrumenty dłużne niższej jakości są bardziej wrażliwe na tego typu problemy i ich wartość może podlegać większej zmienności.

□ **Ryzyko walutowe**
Ponieważ aktywa i pasywa Subfunduszy mogą być denominowane w walutach innych niż Waluta Bazowa, ryzyko wynikające z uregulowań restrikcji dewizowych i zmiana kursu wymiany pomiędzy Walutą bazową a innymi walutami może mieć korzystny lub niekorzystny wpływ na dane Subfundusze. Zmiany kursów wymiany walut mogą wpływać na wartość Tytułów Uczestnictwa Subfunduszu, dywidend, zarobionych odsetek lub zrealizowanych zysków bądź strat. O kursach walutowych decyduje poziom podaży i popytu na rynkach walutowych, międzynarodowy bilans płatności, interwencje rządowe, spekulacja oraz inne czynniki ekonomiczne i polityczne.

Jeśli kurs waluty, w której denominowany jest papier wartościowy, wzrasta w stosunku do Waluty Bazowej, wartość papieru wzrośnie. Odwrotnie, spadek kursu walutowego spowoduje niekorzystną zmianę wartości papieru wartościowego.

Subfundusz lub Klasa Tytułu Uczestnictwa może przeprowadzać transakcje na rynku walut w celu zabezpieczenia się przed ryzykiem walutowym, jednak osiągnięcie celów

zabezpieczenia hedgingiem nie jest gwarantowane. Strategia ta może również ograniczać możliwości osiągnięcia korzyści przez Subfundusz, wynikających ze zmian kursów walutowych, jeśli waluta, w której denominowane są papiery wartościowe Subfunduszu zyskuje na wartości w stosunku do Waluty Bazowej.

Kontrakty Terminowe i Opcje

W określonych warunkach Spółka może skorzystać z opcji i kontraktów terminowych na papiery wartościowe, indeksy i stopy procentowe, jak opisano w Załączniku 4 Pełnego Prospektu „Techniki i instrumenty inwestycyjne” w celu efektywnego zarządzania portfelem. Ponadto, w stosownych sytuacjach Spółka zabezpieczy się przed ryzykiem rynkowych i walutowych za pomocą kontraktów terminowych, opcji lub walutowych kontraktów forward. Spółka może inwestować wyłącznie w zakresie przedstawionym w Załączniku 4 Pełnego Prospektu.

Transakcje dotyczące kontraktów terminowych narażone są na wysokie ryzyko. Kwota początkowej marży jest niska w stosunku do wartości kontraktu terminowego (futures), więc transakcje są „lewarowane” lub „wykorzystują efekt dźwigni finansowej”. Stosunkowo niewielkie ruchy na rynku będą miały proporcjonalnie duży wpływ, który może być korzystny lub niekorzystny dla inwestora. Może okazać się, że składanie zleceń, które mają na celu ograniczeń strat do określonych kwot nie jest skuteczne, ponieważ warunki rynkowe mogą uniemożliwić realizację takich zleceń.

Transakcje dotyczące opcji narażone są na wysokie ryzyko. Sprzedaż („zapisywanie” lub „udzielanie”) opcji na ogół wiąże się ze znacznie większym ryzykiem niż zakup opcji. Chociaż kwota premii ze sprzedaży jest stała, sprzedający może ponieść stratę znacznie wyższą od tej kwoty. Sprzedający będzie również narażony na ryzyko kupującego wykorzystującego opcję. Sprzedający będzie zobowiązany zrealizować opcję w gotówce lub nabyć lub dostarczyć podstawowe inwestycje. Ryzyko może zostać zmniejszone, jeżeli opcja jest „pokryta” przez sprzedającego, który posiada odpowiadającą jej pozycję w podstawowych inwestycjach lub kontraktach terminowych dotyczących innej opcji.

Polityka Wyплаты Dywidendy

Spółka emituje Tytuły Uczestnictwa z Prawem do Dywidendy i Akumulacji Kapitału w różnych Klasach:

- Tytuły Uczestnictwa Akumulacji Kapitału są oznaczone literą „C” po nazwie Subfunduszu i Klasy i nie dają prawa do dywidendy.
- Tytuły Uczestnictwa z Prawem do Dywidendy są oznaczone literą „D” po nazwie Subfunduszu i Klasy. Politykę wypłaty dywidend w przypadku Tytułów Uczestnictwa z Prawem do Dywidendy można podsumować następująco:

Dywidendy będą ustalone oddzielnie w każdej Klasie z prawem do dywidendy w ramach każdego Subfunduszu przez zgromadzenie Uczestników danej Klasy Tytułów Uczestnictwa danego Subfunduszu na koniec każdego roku finansowego. Dla niektórych Subfunduszy Dyrektorzy mogą ustalić dywidendy tymczasowe.

Dywidendy zostaną ogłoszone w prasie finansowej. Wypłata dywidend zostanie dokonana na rzecz posiadaczy Tytułów Uczestnictwa w danych Subfunduszach w terminie sześciu tygodni od dnia ustalenia, jak określono w postanowieniu w dniu ustalenia dywidendy.

Koszty Uczestników

Oplata za Subskrypcję/ Konwersję/ Umorzenie

- Oplata za subskrypcję: do 5,54% wartości aktywów netto na Tytuł Uczestnictwa („Cena Spreżay”) (dotyczy wszystkich klas Tytułów Uczestnictwa)
- Oplata za konwersję: do 1,00 % wartości konwertowanych Tytułów Uczestnictwa (dotyczy wszystkich Klas Tytułów Uczestnictwa)
- Brak opłaty za umorzenie (o ile dział „Informacje na temat Subfunduszy” lub „Informacje na temat Klas Tytułów Uczestnictwa” niniejszego uproszczonego prospektu nie stanowią inaczej)

**Opodatkowanie
Uczestników
Spółki**

- Opłata do 2,00% wartości aktywów netto wykupionych lub wymienionych Tytułów Uczestnictwa w sytuacji, kiedy zarząd twierdzi, że inwestor jest zaangażowany w działalność typu market timing lub aktywne transakcje opisane dokładnie w Pełnym Prospekcie.

Potencjalni inwestorzy powinni uzyskać informację od ich doradców o wynikających dla nich konsekwencjach nabycia, posiadania, umorzenia, transferu, sprzedaży bądź konwersji Tytułów Uczestnictwa w oparciu o obowiązujące ich prawo i w ramach właściwej im jurysdykcji, w tym konsekwencje podatkowe i wymagania nadzoru giełdowego.

Zgodnie z obowiązującym prawem i regulami, Spółka nie podlega obowiązkowi płacenia żadnych luksemburskich podatków dochodowych od ani też dywidendy wypłacane przez Spółkę nie podlegają obowiązkowi płacenia żadnych luksemburskich podatków potrącanych. Jednak zgodnie z Dyrektywą Rady nr 2003/48/WE z dnia 3 czerwca 2003 r. w sprawie opodatkowania dochodów z oszczędności w formie wypłaconych odsetek, zawartej w prawie luksemburskim w wyniku wprowadzenia ustawy z 21 czerwca 2005 roku, obowiązek płacenia podatku potrącanego może obowiązywać od 1 lipca 2005 r. Więcej informacji na ten temat znajduje się w Pełnym prospekcie. Spółka podlega obowiązkowi płacenia rocznego podatku w Luksemburgu ("*taxe d'abonnement*"), w wysokości 0,05% w skali rocznej od Wartości Aktywów Netto Spółki i w wysokości 0,01% w skali rocznej od Wartości Aktywów Netto Subfunduszy lub Klas tytułów uczestnictwa zastrzeżonych dla inwestorów instytucjonalnych w rozumieniu artykułu 129 Ustawy z 2002 r. i Subfunduszy rezerwowych. Niniejszy podatek jest obliczany pod koniec kwartału, którego dotyczy i jest płatny w systemie kwartalnym.

Od emisji Tytułów Uczestnictwa w Luksemburgu nie jest pobierana żadna opłata skarbowa ani podatek.

Publikacja Cen

Ceny Tytułów Uczestnictwa są dostępne w biurach Spółki i agentów lokalnych, jak przedstawiono na stronie 7. Cena Umorzenia we właściwych walutach, określanych co pewien czas przez Zarząd, jest publikowana codziennie w Financial Times oraz innych gazetach określonych przez Dyrektorów.

Ceny są obliczane każdego Dnia Transakcyjnego w oparciu o Wartość Aktywów Netto odpowiedniej Klasy Tytułów Uczestnictwa danego Subfunduszu w odpowiedniej walucie. Cena Sprzedaży Tytułów Uczestnictwa każdej Klasy każdego Subfunduszu obejmuje opłatę za subskrypcję w wysokości do 5,54% wartości aktywów netto Tytułu Uczestnictwa. Cena Umorzenia jest równa Cenie Transakcyjnej.

Więcej informacji znajduje się w Pełnym Prospekcie.

Jak sprzedać /kupić / zamienić Tytuły Uczestnictwa

Wniosek o subskrypcję / umorzenie / konwersję Tytułów Uczestnictwa dowolnego Subfunduszu można złożyć u Dystrybutora Tytułów Uczestnictwa, Przedstawiciela Tytułów Uczestnictwa lub w Spółce przed właściwym czasem zakończenia zbierania zleceń w Dniu Transakcyjnym, w celu rozpatrzenia go w danych Dniu Transakcyjnym.

Dzień Transakcyjny jest dowolnym dniem, w którym banki prowadzą normalną działalność w Luksemburgu („Dzień Roboczy”) (innym niż dniu w okresie zawieszenia obrotu Tytułami Uczestnictwa) i który w przypadku każdego Subfunduszu jest również dniem, w którym giełdy i regulowane rynki w krajach, w których dany Subfundusz jest zainwestowany prowadzą normalną działalność. Dni Robocze, które nie są Dniami Transakcyjnymi będą wymienione w zestawieniach rocznych i półrocznych, dostępnych w siedzibie Spółki. Dni nietransakcyjne są wymienione w zestawieniach rocznych i półrocznych, dostępnych w siedzibie Spółki.

Inwestorzy nabywający Tytuły Uczestnictwa po raz pierwszy, powinni wypełnić formularz zapisu. Kolejnych zapisów na Tytuły Uczestnictwa można dokonywać listownie, faksem bądź telefonicznie, przy czym ostatnia z tych metod może wymagać potwierdzenia pisemnego.

Polecenia zakupu, sprzedaży i zamiany Tytułów Uczestnictwa należy przesłać na adres: RBC Dexia Investor Services Bank S.A., 5, rue Thomas Edison, L-1445 Strassen, Wielkie Księstwo Luksemburga, Tel: +(352) 2547019553, Fax: +(352) 2547019500

Czas zakończenia zbierania zleceń (cut-off time) w miejscu składania zleceń.:

- Hong Kong: 16:00 czasu lokalnego Hong Kongu, w dni robocze Hong Kongu
- Jersey 17:00 czasu Jersey w dni robocze w Jersey, przed Dniem Transakcyjnym
- reszta świata 10:00 Czasu luksemburskiego w Dniu Transakcyjnym

Rozliczenie może być dokonane czekiem, przez polecenie wypłaty lub obciążenie rachunku poprzez elektroniczną sieć transferową na rzecz właściwego banku korespondenta, podając nazwisko osoby składającej zapis oraz zaznaczając odpowiedni Subfundusz, na który wpłacane są środki rozliczenia w ciągu czterech dni (które są Dniami Roboczymi i dniami, gdy banki w głównym centrum finansowym dla Waluty Operacji danej Klasy Tytułów Uczestnictwa prowadzą normalną działalność).

Tytuły Uczestnictwa są tymczasowo asygnowane, ale nie są przydzielone do czasu otrzymania rozliczonych środków pieniężnych przez Spółkę lub do jej dyspozycji.

W momencie przydziału Tytułów Uczestnictwa Inwestorowi wysyłane jest potwierdzenie transakcji. Inwestorzy, którzy nie złożyli Formularza Zapisu, otrzymują dodatkowo druki rejestracji.

Więcej informacji znajduje się w Pełnym Prospekcie.

Informacje dotyczące Subskrypcji Umorzenia

| Klasa Tytułów Uczestnictwa | Minimalna Inwestycja Początkowa | Minimalny Pakiet |
|----------------------------|---------------------------------|------------------|
| Klasa A | USD 5 000 | USD 5 000 |
| Klasa E | USD 5 000 | USD 5 000 |
| Klasa I | EUR 1 000 000 | EUR 1 000 000 |
| Klasa J | USD 100 000 | USD 100 000 |
| Klasa L | EUR 1 000 000 | EUR 1 000 000 |
| Klasa M | USD 5 000 | USD 5 000 |
| Klasa P | USD 50 000 | USD 50 000 |
| Class S | - | - |
| Klasa W | USD 100 000 | USD 100 000 |
| Klasa Y | USD 1 000 | USD 1 000 |
| Klasa Z | USD 1 000 000 | USD 1 000 000 |

Minimalna wartość kolejnych inwestycji nie jest wymagana. Wszystkie kwoty będą ustalane tak, aby odpowiadały równoważnym wartościom w innych głównych walutach. Nie wszystkie Klasy Tytułów Uczestnictwa są dostępne we wszystkich jurysdykcjach.

Dodatkowe Informacje

SPÓŁKA ZARZĄDZAJĄCA

HSBC Investment Funds (Luxembourg) SA, 40, avenue Monterey, L-2963 Luksemburg, Wielkie Księstwo Luksemburga

AGENT TRANSFEROWY

RBC Dexia Investor Services Bank S.A., 5, rue Thomas Edison, L-1445 Strassen, Wielkie Księstwo Luksemburga, Tel: +(352) 254 701 9553 Fax: +(352) 254 701 9500

DYSTRYBUTOR TYTUŁÓW UCZESTNICTWA

HSBC Investments (Zjednoczone Królestwo) Limited, 8 Canada Square, London E14 5HQ, Zjednoczone Królestwo, Tel:

DEPOZYTARIUSZ I AGENT ADMINISTRACYJNY / CENTRALNY AGENT OPLAT

RBC Dexia Investor Services Bank S.A., 5, rue Thomas Edison, L-1445 Strassen, Wielkie Księstwo Luksemburga

DORADCY INWESTYCYJNI

Zobacz „Informacje dotyczące Subfunduszy”.

AGENT OPLAT W HONG KONGU

The Hongkong and Shanghai Banking Corporation Limited, HSBC Main Building, 1, Queen's Road, Central, Hong Kong

AUDYTORZY

KPMG Audit, Réviseurs d'Entreprises, 31, allée Scheffer, L-2520 Luksemburg, Wielkie Księstwo Luksemburga

SIEDZIBA SPÓŁKI

40, avenue Monterey, L-2163 Luksemburg, Wielkie Księstwo Luksemburga

ORGAN NADZORCZY

Commission de Surveillance du Secteur Financier, Luksemburg, Wielkie Księstwo Luksemburga

ORGANIZATOR

HSBC Group

Agenci Lokalni

Przedstawiciel w Wielkiej Brytanii

HSBC Investments (UK) Limited, 8 Canada Square, London E14 5HQ, Wielka Brytania,
Tel: +(44) 207 991 8888 Fax: +(44) 207 024 1999

Dystrybutor Tytułów Uczestnictwa na Kontynencie Europejskim

□ HSBC Investments (Francja) S.A., Immeuble Ile de France, 4, Place de la Pyramide, La
Défense 9, 92800 Puteaux, Francja

Dystrybutor Tytułów Uczestnictwa Niemiec i Austrii

□ HSBC Trinkhaus & Burkhardt KGaA, Königsallee 21/23, D-40212, Düsseldorf,
Niemcy

Przedstawiciel i Dystrybutor Tytułów Uczestnictwa w Hongkongu

□ HSBC Investment Funds (Hong Kong) Limited, HSBC Main Building, 1 Queen's Road
Central, , Tel: +(852) 2284 1111 Fax: +(852) 2845 0226

Przedstawiciel na Wyspie Jersey

□ HSBC Funds Nominee (Wyspa Jersey) Limited, HSBC House, Esplanade, St Helier,
Jersey, JE1 1HS Wyspy Normandzkie

Przedstawiciel i Dystrybutor Tytułów Uczestnictwa w Korei

□ HSBC Korea Ltd, HSBC Building #25, 1-Ka, Bongrae-Dong, Chung-Ku, Seul, Korea

Przedstawiciel w Republice Irlandii

□ HSBC Securities Services (Irlandia) Ltd, HSBC House, Harcourt Centre, Harcourt
Street, Dublin 2, Irlandia

Przedstawiciel i Dystrybutor Tytułów Uczestnictwa w Singapurze

□ HSBC Investments (Singapore) Limited, 21 Collyer Quay, #13-02 HSBC Building, Singapore
049320, Singapur

Przedstawiciel w Szwajcarii

□ HSBC Private Bank (Suisse) S.A., Quai du Général Guisan 2, Case postale 3580, CH-1211
Geneva 3, Szwajcaria

Informacje na temat Subfunduszu Asia ex Japan Equity

Polityka Inwestycyjna

Dążąc do osiągnięcia wzrostu kapitału w długim terminie, Subfundusz inwestuje co najmniej dwie trzecie swoich niepieniężnych aktywów w dobrze zdywersyfikowany portfel inwestycji w akcje, lub równoważne akcjom papiery wartościowe, emitowane przez firmy, które mają siedzibę i są notowane na głównej giełdzie papierów wartościowych lub innym regulowanym rynku w krajach azjatyckich (z wyjątkiem Japonii), oraz firmy, które prowadzą dominującą część swojej działalności w krajach azjatyckich (z wyjątkiem Japonii). Z uwagi na fakt, iż Subfundusz będzie poszukiwać inwestycji w firmy na terenie Azji (z wyjątkiem Japonii), mogą być to zarówno firmy, które mają siedzibę i są notowane na rozwiniętych rynkach takich jak azjatyckie kraje OECD, jak i firmy rozwijających się azjatyckich krajów. Pomimo, iż nie wprowadzono ograniczeń odnośnie kapitalizacji, przewiduje się, że Subfundusz będzie inwestować przede wszystkim w akcje większych firm o ugruntowanej pozycji na rynku. Przynajmniej 60% aktywów Subfunduszu będzie inwestowana w papiery wartościowe denominowane w walutach innych niż koreański Won.

Konkretne Czynniki Ryzyka

Poza ogólnym czynnikiem ryzyka przedstawionymi w części Ogólne Czynniki Ryzyka niniejszej uproszczonego prospektu, inwestorzy Subfunduszu powinni uwzględnić następujące Konkretne Czynniki Ryzyka Subfunduszu:

Ryzyko akcji

Subfundusz inwestuje na rynkach akcyjnych całość lub część wszystkich aktywów. Wartość niniejszych aktywów może więc wzrosnąć lub spaść, a inwestorzy mogą nie odzyskać wszystkich zainwestowanych funduszy.

Ryzyko walutowe

Całość lub część wszystkich aktywów Subfunduszu jest narażona na ryzyko walutowe. Podstawowe aktywa mogą być denominowane w walucie innej niż waluta transakcyjna. Wartość niniejszych aktywów może wzrosnąć lub spaść w zależności od zmian odpowiednich kursów wymiany walut.

Rynki Wschodzące

Z uwagi na określone ryzyko związane z inwestowaniem na Rynkach Wschodzących, Subfundusz, które inwestuje w tego rodzaju papiery wartościowe powinien być postrzegany jako spekulacyjny. Inwestorzy w tego rodzaju Subfunduszu powinni dokładnie rozważyć ryzyko związane z inwestowaniem w papiery wartościowe Rynków Wschodzących. Gospodarki krajów rozwijających się zazwyczaj są w dużym stopniu zależne od handlu międzynarodowego, a w związku niekorzystny wpływ mają i mogą mieć w przyszłości takie czynniki jak bariery handlowe, restrykcje dewizowe, interwencje na rynku walutowym i inne protekcyjnistyczne środki zaradcze narzucone bądź wynegocjowane przez kraje, z którymi prowadzą handel. Niekorzystny wpływ na gospodarki tych krajów miały i mogą mieć nadal warunki ekonomiczne krajów, z którymi prowadzą handel.

Provizje brokerskie, usługi nadzoru i inne koszty związane z inwestowaniem na Rynkach Wschodzących są zazwyczaj wyższe, niż odpowiadające im koszty na bardziej rozwiniętych rynkach. Brak odpowiednich systemów nadzoru w pewnych krajach może stanowić czynnik powstrzymujący przed inwestowaniem, lub może wymagać, aby Subfundusz zaakceptował wyższe ryzyko w celu dokonania inwestycji, chociaż Depozytariusz dołoży wszelkich starań, aby zminimalizować ryzyko przez wyznaczenie międzynarodowych, cenionych, mających zdolność kredytową banków korespondentów. Ponadto, rynki te mają inne procedury rozliczeniowe i rejestrowe. Na niektórych rynkach występowały okresy, kiedy wolumen transakcji w papierach wartościowych był na tyle wysoki, iż powodował problemy z bieżącym rozliczaniem

transakcji, co skutkowało utrudnieniami zawierania takich transakcji. Niemożność nabycia papierów wartościowych przez Subfundusz z uwagi na problemy z rozliczaniem transakcji mogło spowodować utratę atrakcyjnych szans inwestycyjnych. Niemożność zbycia papierów wartościowych przez Subfundusz z uwagi na problemy z rozliczaniem transakcji mogła spowodować straty, z uwagi na dalszy spadek wartości portfela papierów wartościowych, lub, jeśli Subfundusz zawarł kontrakt na sprzedaż papierów wartościowych, spowodować powstanie należności wobec kupca.

Istnieje również ryzyko wystąpienia nagłej sytuacji kryzysowej na jednym lub wielu rynkach wschodzących, w wyniku której obrót papierami wartościowymi może zostać wstrzymany lub istotnie ograniczony, a ceny papierów wartościowych Subfunduszu na takim rynku mogą być trudno dostępne.

Inwestorzy powinni zwrócić uwagę na fakt, iż zmiany polityczne w krajach Rynków Wchodzących mogą spowodować istotne zmiany w nastawieniu wobec opodatkowania zagranicznych inwestorów. Mogą one spowodować zmiany prawa, interpretacji prawa, przyznawania zagranicznym inwestorom zwolnień podatkowych lub międzynarodowych traktatów podatkowych. Efekt takich zmian może działać z mocą wsteczną i może (jeśli wystąpią) mieć niekorzystny wpływ na zwrot z inwestycji uczestników w każdym z Subfunduszy, których te zmiany dotyczą.

Chinese Equity

Część portfela będzie inwestowana w Chinese equity. Inwestorzy powinni być świadomi konkretnych czynników ryzyka, związanych z inwestowaniem w Chinach.

1. Chińska waluta Renminbi nie jest walutą w pełni wymienialną. Państwowa instytucja nadzoru papierów wartościowych - China Securities Regulation Commission (CSRC) nadzoruje również dwie oficjalne chińskie giełdy papierów wartościowych (Shanghai Stock Exchange oraz Shenzhen Securities Exchange), na których udziały chińskich emitentów są notowane w dwóch kategoriach, z których akcje typu „B” są kwotowane i w obrocie w walutach obcych (obecnie Hong Kong dolar i dolar amerykański) i dostępne dla zagranicznych inwestorów.

2. Chiński rynek akcji „B” jest względnie nie płynny, zatem wybór inwestycji będzie ograniczony przez porównanie z inwestycjami na głównych międzynarodowych giełdach.

3. Subfundusze będą inwestować bezpośrednio w papiery wartościowe notowane na regulowanych giełdach w Chinach oraz w spółki notowane na innych giełdach, które mają znaczące przedsięwzięcia lub powiązania inwestycyjne w Chinach. Dlatego Chinese Equity będzie inwestować głównie w spółki notowane poza Chinami, które są w posiadaniu, bądź kontrolowane przez kapitał chiński, lub gdzie przynajmniej 40% zarobków, obiektów produkcyjnych, obrotu, aktywów lub inwestycji takich firm mieści się bądź pochodzi z Chin.

Subfundusz będzie mógł inwestować na innych giełdach niż giełdy Shanghai i Shenzhen, w momencie gdy rynki te zostaną ustanowione i zaakceptowane przez władze Chińskie.

Więcej informacji znajduje się w Pełnym Prospekcie.

Profil Typowego Inwestora

Subfundusz jest dostępny dla wszystkich inwestorów. Jest on przeznaczony dla inwestorów oczekujących inwestycji w akcje na rynkach azjatyckich (z wyjątkiem Japonii), wymagających dość wysokich dochodów przez okres 5-10 lat, przy względnie wysokim poziomie zmienności.

Aby ocenić, czy Subfundusz spełnia wymagania inwestora, zaleca się, aby skonsultować się z brokerem, menedżerem banku, radcą prawnym, księgowym, bankiem przedstawicielskim bądź innym doradcą finansowym.

Oplaty i Koszty

Oplata za Zarządzanie i Oplata Operacyjna, Administracyjna i Obsługi dla Klasy Tytułów Uczestnictwa

| | Tytuł uczestnictwa A | Tytuły uczestnictwa E | Tytuły uczestnictwa I | Tytuły uczestnictwa Z |
|---|----------------------|-----------------------|-----------------------|-----------------------|
| Oplata za Zarządzanie | 1,50% | 2,00% | 0,75% | 0,00% |
| Oplata Operacyjna, Administracyjna i Obsługi | 0,35% | 0,35% | 0,25% | 0,25% |
| Całkowity Wskaźnik Wydatków* | 1,85% | 2,35% | 1,00% | 0,25% |

* łącznie z kosztami transakcyjnymi

Waluta Transakcyjna i kody ISIN

Subfundusz jest dostępny w następujących walutach:

| | Waluty Operacji | Kod ISIN |
|------------------------|--|--|
| Tytuły uczestnictwa A: | Euro, funt brytyjski, dolar singapurski, dolar amerykański | A ^C : LU0165289439 A ^D : LU0043850808 |
| Tytuły uczestnictwa E: | Euro, funt brytyjski, dolar amerykański | E ^C : LU0164849209 E ^D : LU0118316214 |
| Tytuły uczestnictwa I: | Euro, funt brytyjski, dolar amerykański | I ^C : LU0165193169 I ^D : LU0149712548 |
| Tytuły uczestnictwa Z: | Funt brytyjski, dolar amerykański | Z ^C : LU0164880972 Z ^D : LU0151262564 |

Waluta Bazowa

Dolar amerykański

Polityka Wyplaty Dywidendy

Dywidendy są wypłacane raz w roku dla Tytułów uczestnictwa z prawem do dywidendy („D”).

Doradca Inwestycyjny

HSBC Halbis Partners (Hong Kong) Limited
HSBC Main Building, 1 Queen's Road Central,
Hong Kong

Data Wprowadzenia Subfunduszu na Rynek

21 listopada 1986

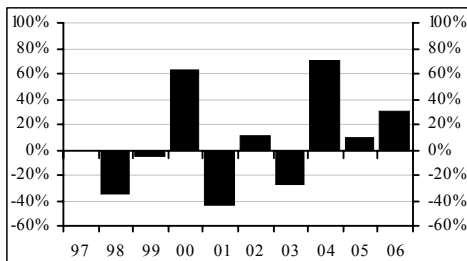
Dni Nietransakcyjne

Dni Nietransakcyjne zostaną przedstawione w zestawieniu finansowym Spółki.

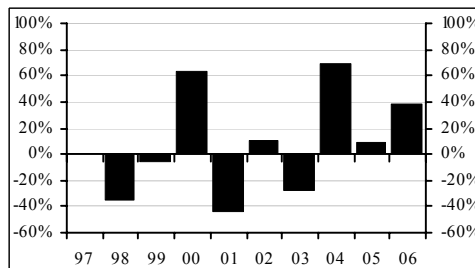
Asia ex Japan Equity – Statystyki

Historia Wyników Rocznych (Waluta Bazowa)

Tytuły uczestnictwa A



Tytuły uczestnictwa E*



Wyniki sprzed 1 kwietnia 1993 r. opierają się na funduszu Wardley South East Asia Trust (HK), z którego Subfundusz został utworzony. Fundusz ten został po raz pierwszy wprowadzony na rynek 21 listopada 1986 r.

*Klasa tytułów uczestnictwa E została wprowadzona na rynek w październiku 2000 r. Wyniki sprzed tego dnia opierają się na Klasie tytułów uczestnictwa A, która została skorygowana w celu zróżnicowania struktury opłat przydzielonych do Klasy tytułów uczestnictwa E.

Ponieważ Klasy tytułów uczestnictwa I i Z zostały wprowadzone na rynek niecały finansowy rok temu, na dzień wydania niniejszego uproszczonego prospektu nie można przedstawić historii wyników rocznych.

Wyniki w Stosunku Rocznym (Waluta Bazowa)

| Wyniki | 3 lata | 5 lat | Od powstania |
|------------------------|--------|--------|--------------|
| Tytuły uczestnictwa A | 34,69% | 14,54% | 13,93% |
| Tytuły uczestnictwa E* | 28,98% | 6,97% | 13,37% |

Wyniki sprzed 1 kwietnia 1993 r. opierają się na funduszu Wardley South East Asia Trust (HK), z którego Subfundusz został utworzony. Fundusz ten został po raz pierwszy wprowadzony na rynek 21 listopada 1986 r.

*Klasa tytułów uczestnictwa E została wprowadzona na rynek w październiku 2000 r. Wyniki w stosunku rocznym sprzed tego dnia opierają się na Klasie tytułów uczestnictwa A, która została skorygowana w celu zróżnicowania struktury opłat przydzielonych do Klasy tytułów uczestnictwa E.

Ponieważ Klasy tytułów uczestnictwa I i Z zostały wprowadzone na rynek niecały finansowy rok temu, na dzień wydania niniejszego uproszczonego prospektu nie można przedstawić wyników w stosunku rocznym.

Sprostowanie Wyników

Należy zauważyć, że wyniki osiągnięte w przeszłości nie są wyznacznikami przyszłych rezultatów. Inwestorzy mogą nie odzyskać wszystkich zainwestowanych funduszy, ponieważ ceny Tytułów uczestnictwa oraz zysk mogą zarówno spaść, jak i wzrosnąć.